

ФОНД «ИНСТИТУТ ЭКОНОМИКИ ГОРОДА»

# Устойчивость экономики муниципальных образований России к внешним шокам

2024

# Цель и гипотеза исследования

Цель исследования: выявление реакции избранных российских городов на стрессы, вызванные кризисными явлениями в экономике в 2019-2022 гг., как отражения степени устойчивости их экономики

## Гипотеза исследования

- ✓ к коронавирусному кризису 2020 года сравнительно более устойчивы города с доминированием в экономике госсектора и системообразующих отраслей добывающей и обрабатывающей промышленности; сравнительно сильнее от кризиса пострадали «сервисные» города с развитым малым и средним бизнесом, диверсифицированной сферой услуг, продвинувшиеся по пути постиндустриального развития, и города, экономика которых «завязана» на логистику
- ✓ к санкционному давлению 2022 года наиболее уязвимы города со специализацией на добывающей промышленности (за исключением нефтяной), металлургии, лесопереработке, автомобильной промышленности, химии, а относительно легче его переносят города с доминированием госсектора, нефтедобычи и нефтепереработки и ВПК



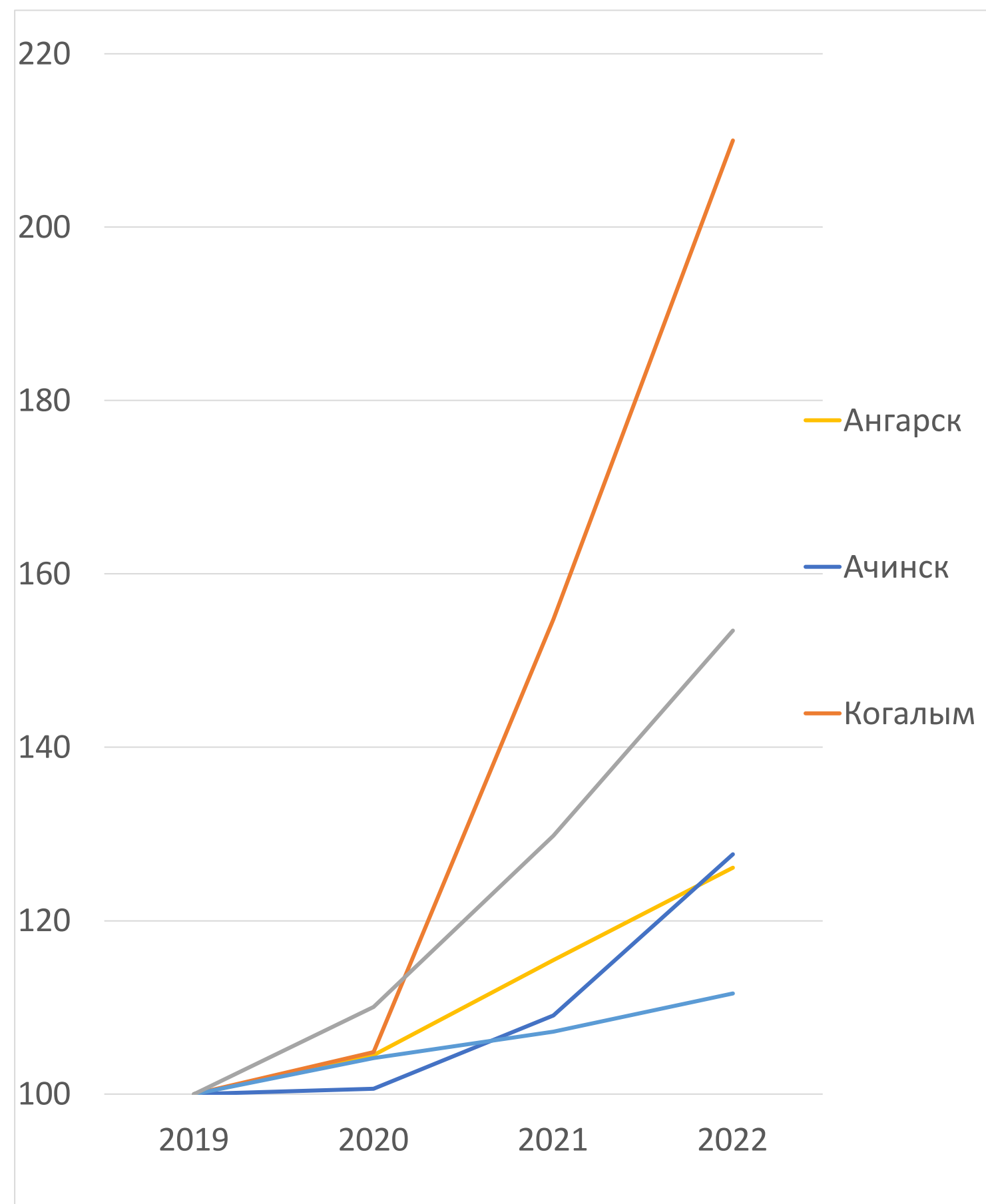
# Методика исследования

- ✓ Рассмотрены 58 городов, представляющие 5 федеральных округов: Центральный, Северо-Западный, Сибирский, Дальневосточный, (частично) Уральский
- ✓ Базовый показатель для типологии
  - объем отгруженных товаров собственного производства, выполненных работ и услуг крупным и средним предприятиям по «чистым» видам экономической деятельности
- ✓ Дополнительные показатели
  - среднемесячная зарплата работников по крупным и средним организациям
  - оборот розничной торговли по крупным и средним организациям в расчете на 1 жителя
  - оборот общественного питания по крупным и средним организациям в расчете на 1 жителя
- ✓ Значения всех показателей были пересчитаны в ценах 2019 года
- ✓ На основе различных векторов динамики значений базового показателя были сформированы 4 типа городов (в рамках трех типов также были выделены подтипы)

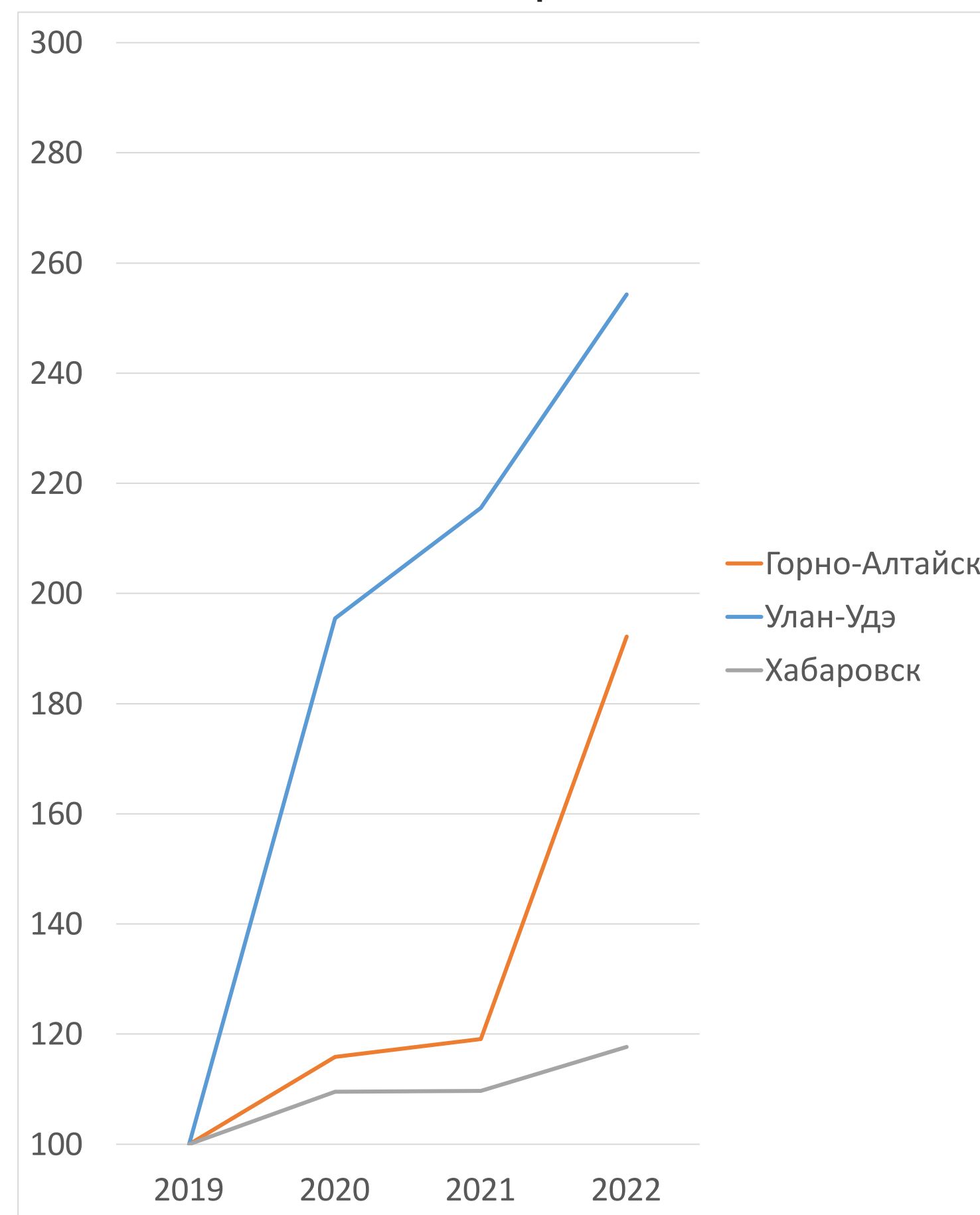


# Тип 1. Рост весь период

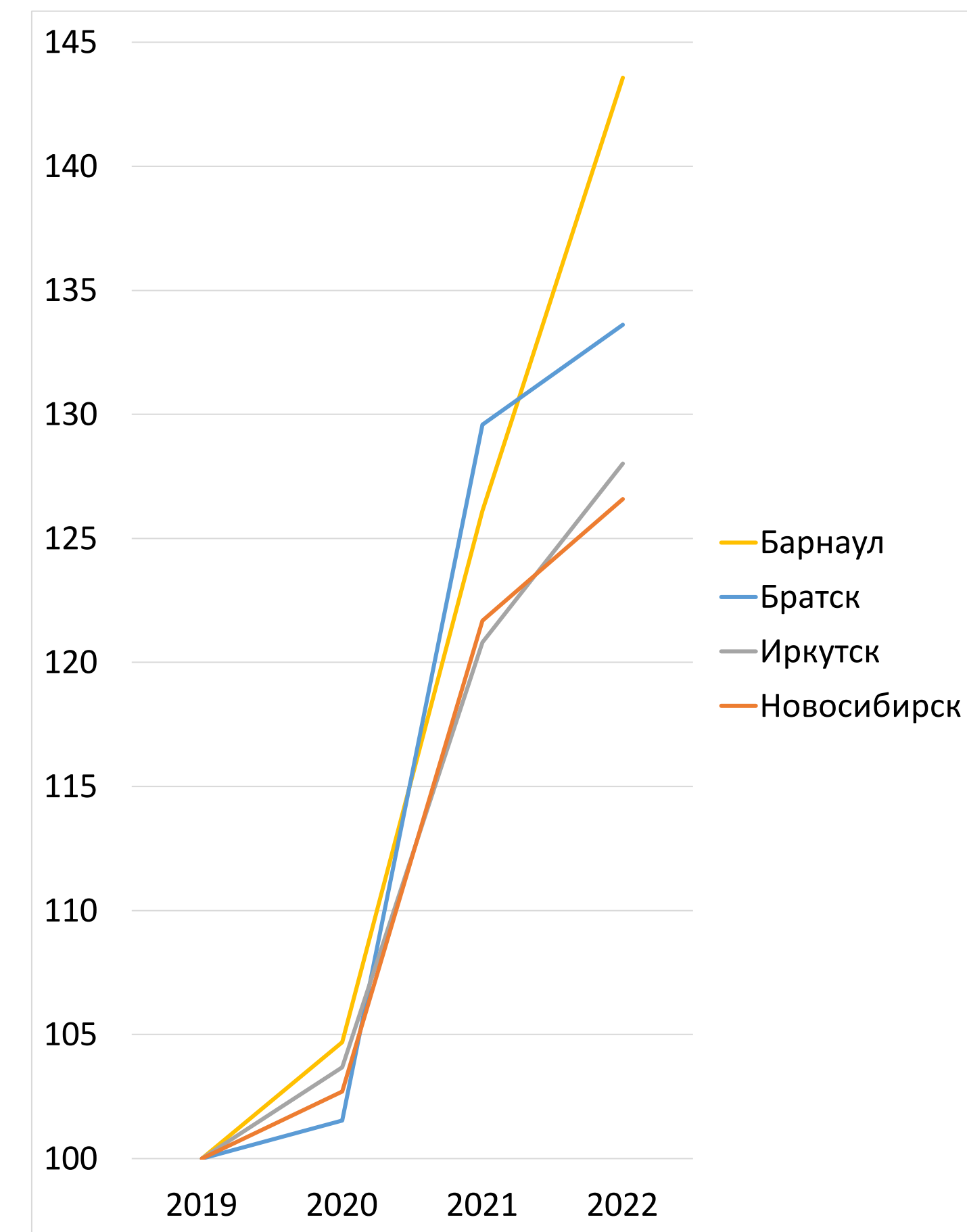
Подтип 1.1. Рост весь период без снижения темпов



Подтип 1.2. 2020-2021 гг. - снижение темпов роста; 2021-2022 гг. - восстановление темпов роста



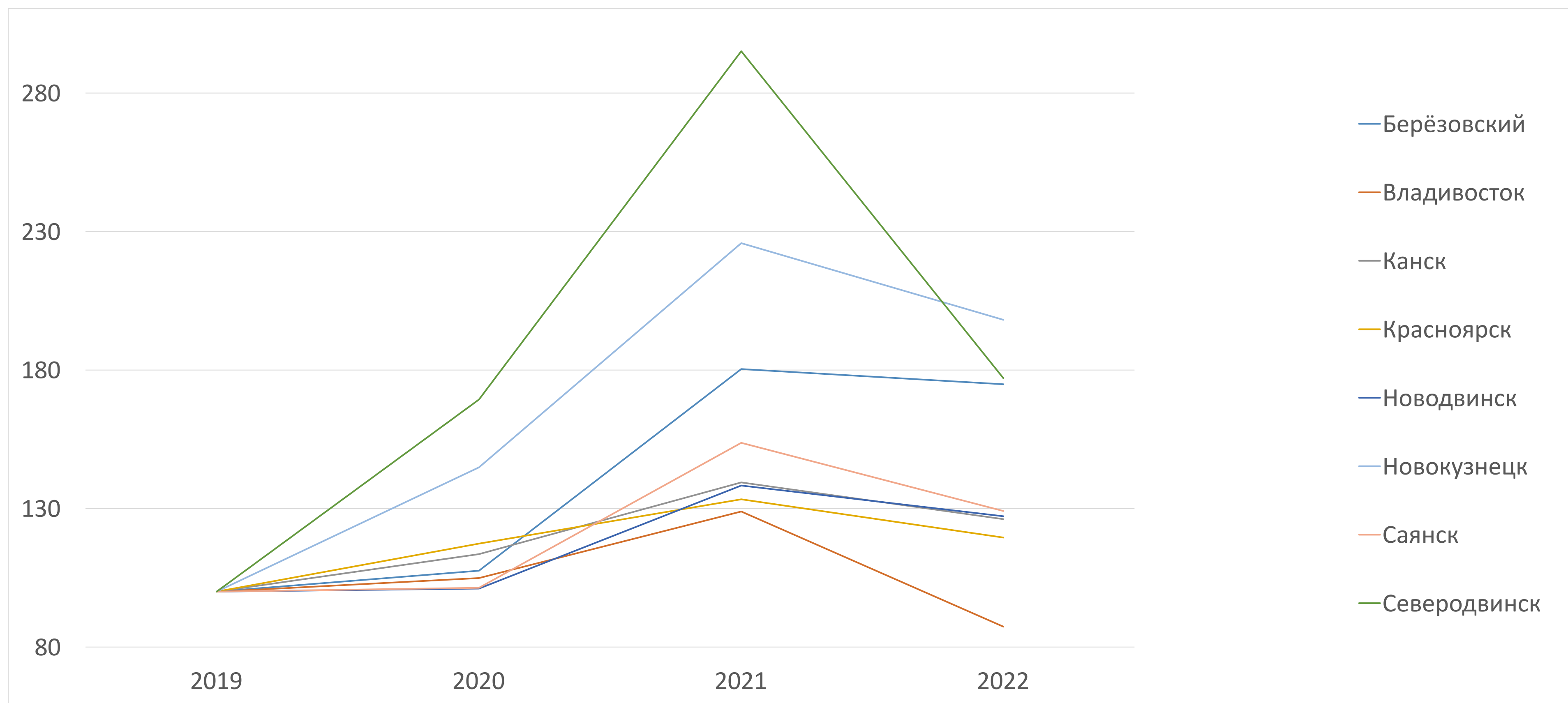
Подтип 1.3. 2020-2021 гг. - повышение темпов роста; 2021-2022 гг. - снижение темпов роста



Динамика значений объема производства в городах подтипов 1.1-1.3,  
% к уровню 2019 года (в ценах 2019 года)



## Тип 2. 2019-2021 гг. - рост или стагнация, 2022 г. - снижение

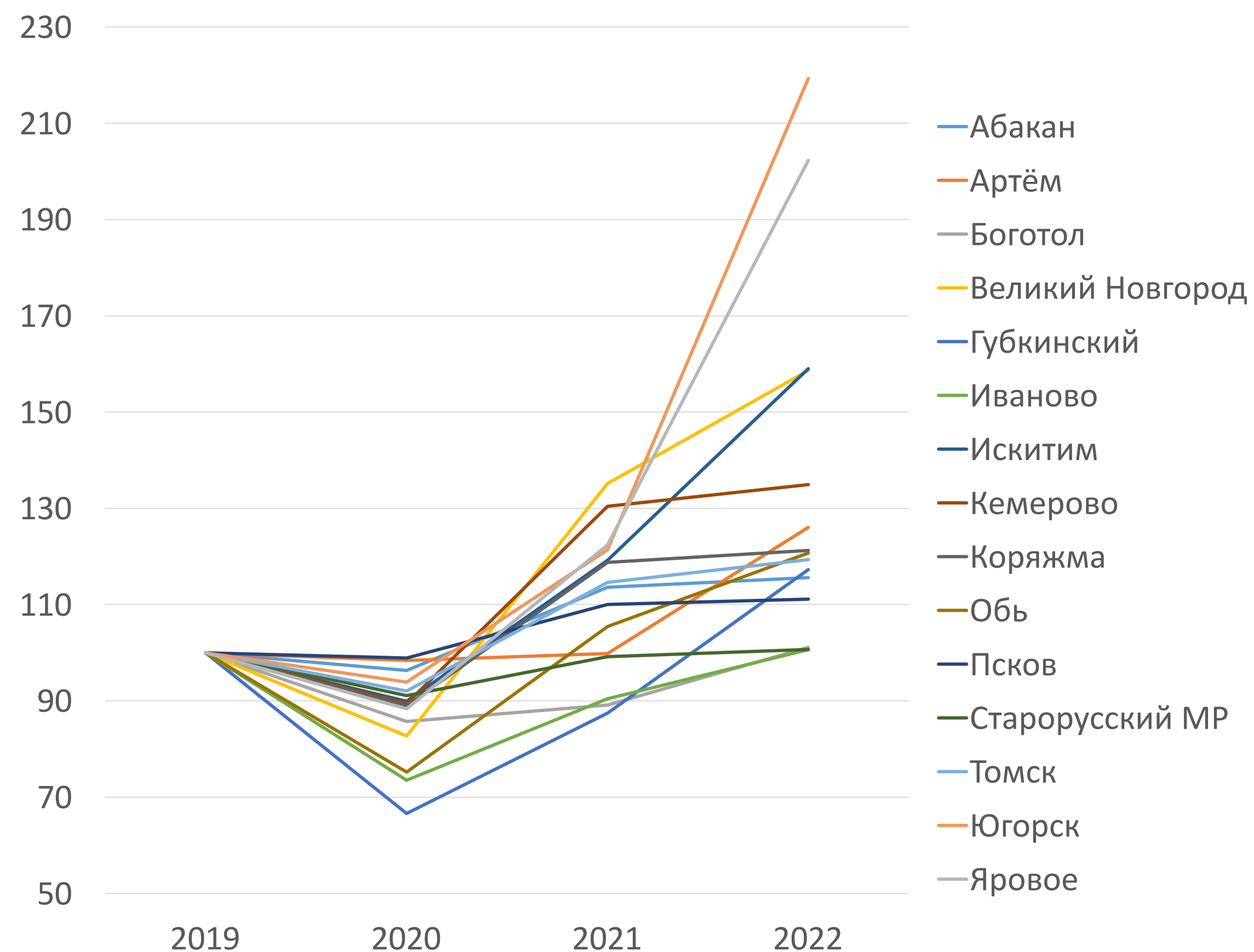


Динамика значений объема производства в городах типа 2,  
% к уровню 2019 года (в ценах 2019 года)

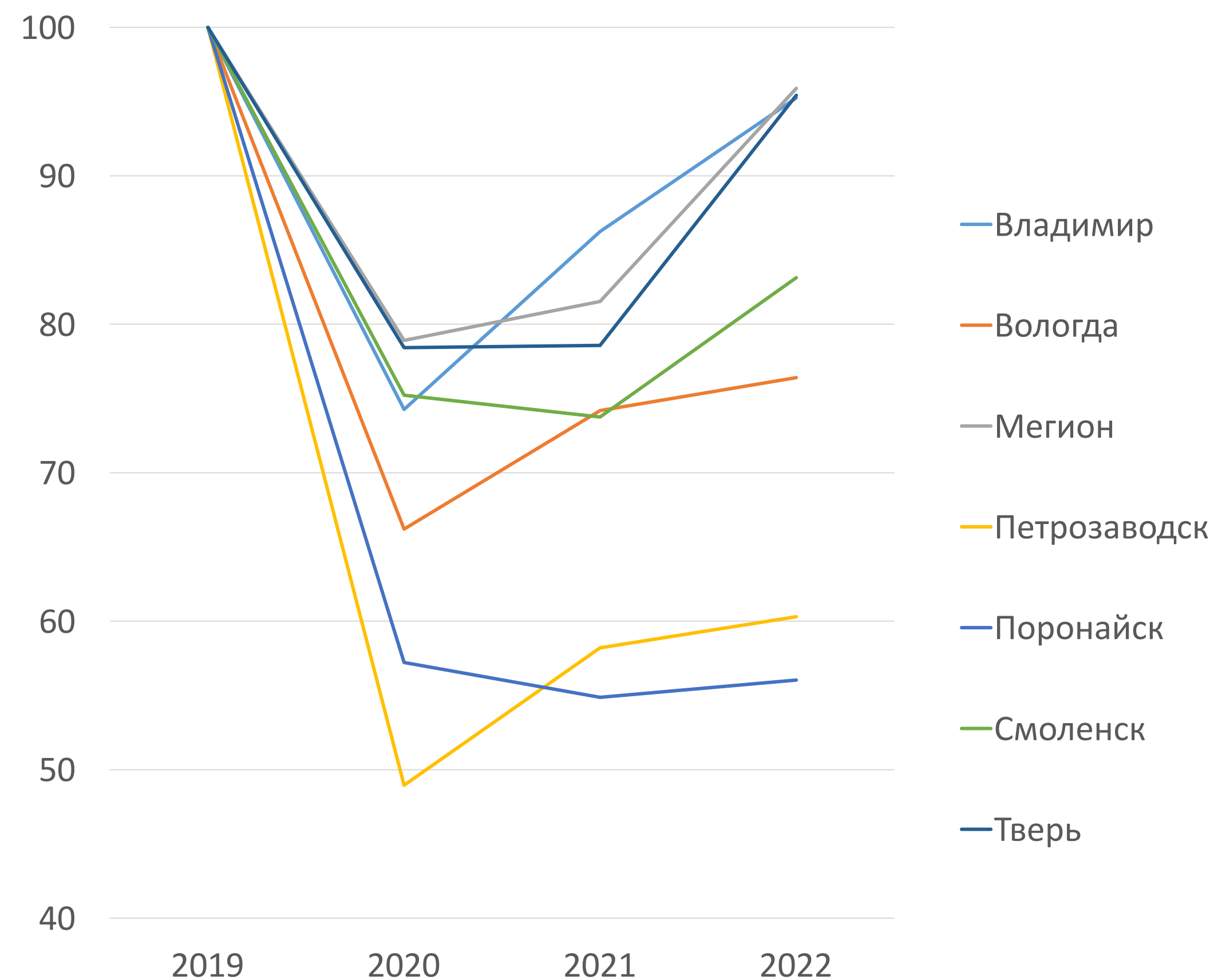


# Тип 3. 2020 г. - снижение или стагнация, 2021-2022 гг. - рост

Подтип 3.1. Достижение или превышение в 2022 г. уровня 2019 г.



Подтип 3.2. Недостижение в 2022 г. уровня 2019 г.

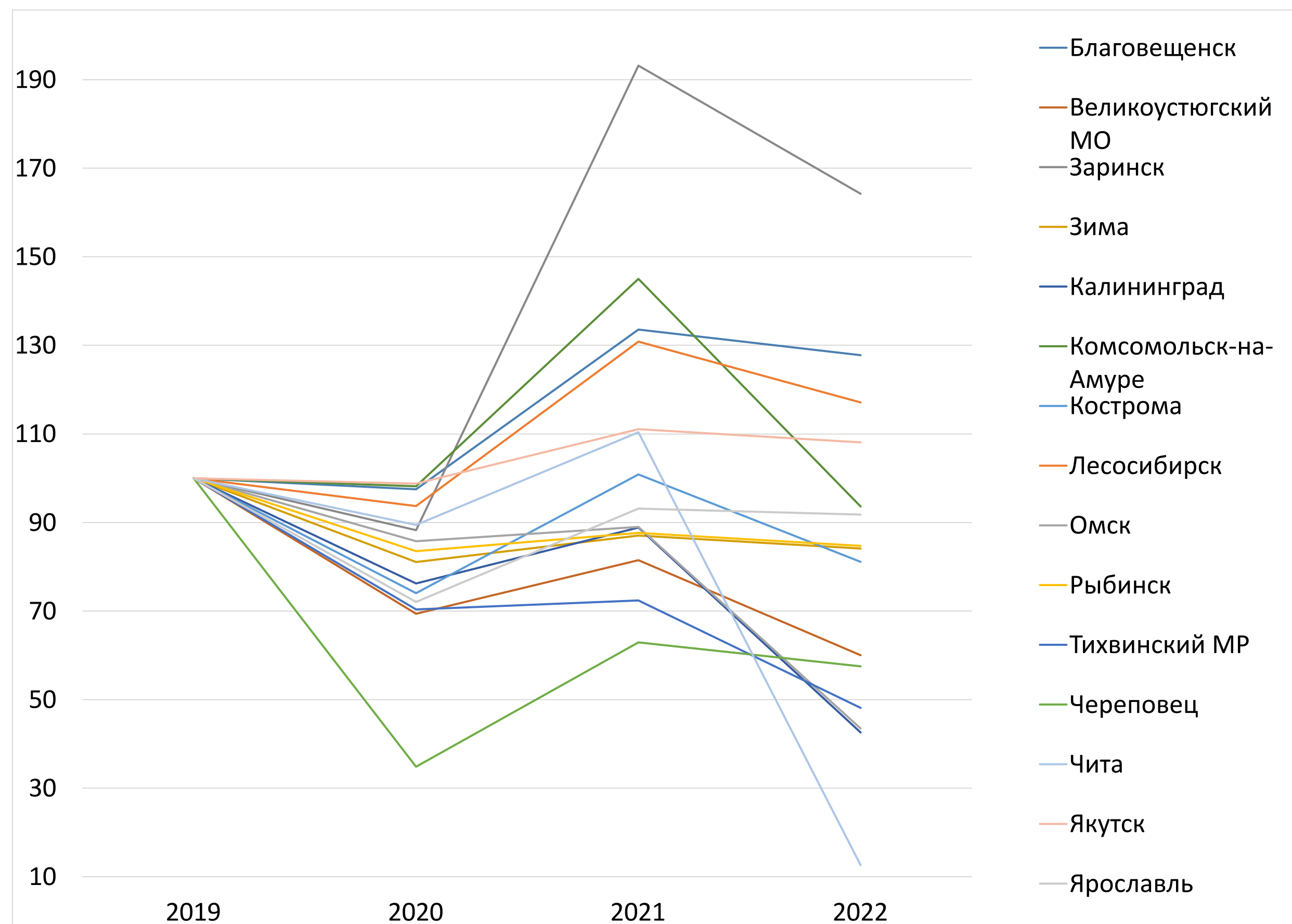


Динамика значений объема производства в городах подтипов 3.1-3.2,  
% к уровню 2019 года (в ценах 2019 года)

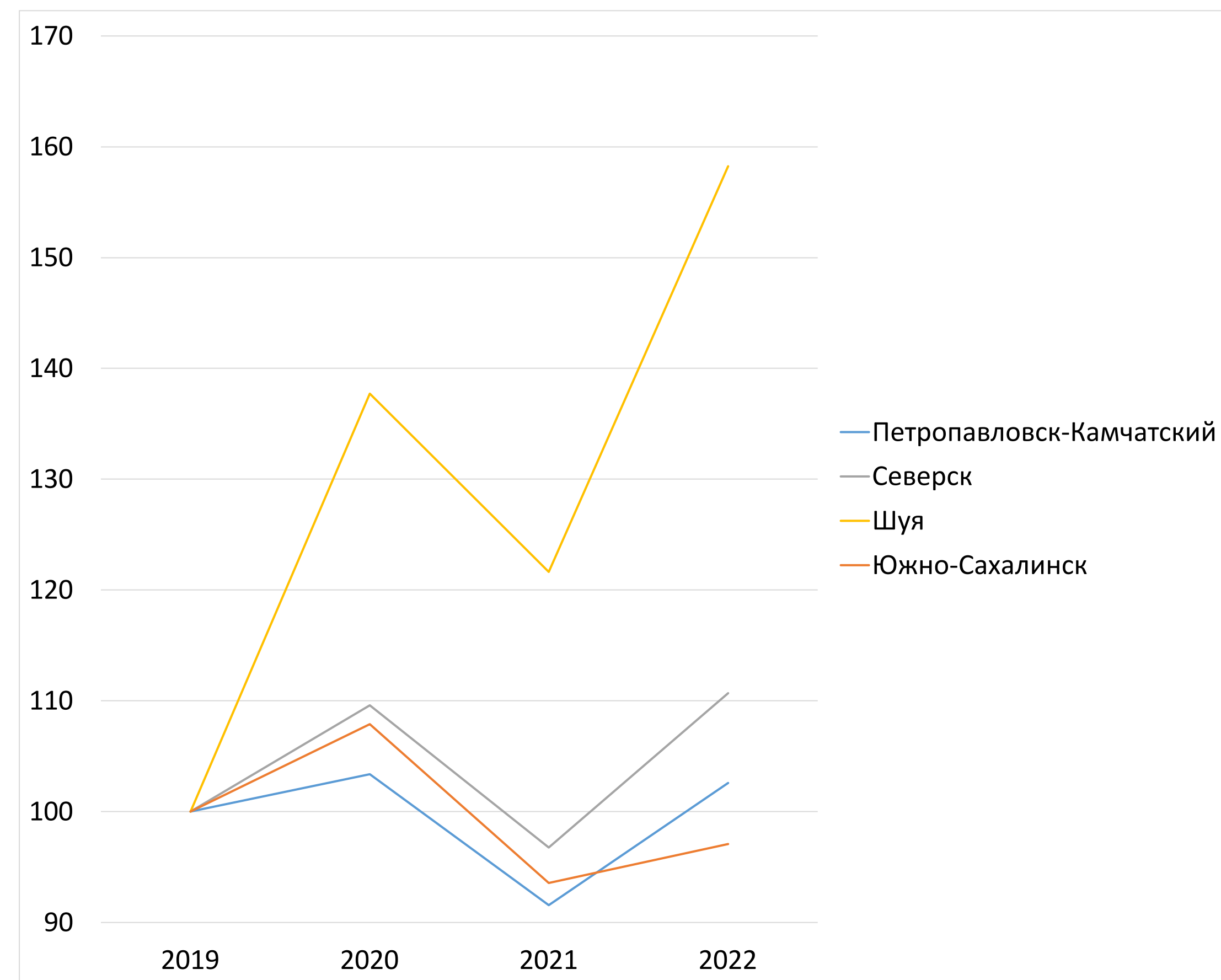


# Тип 4. Нестабильная динамика

Подтип 4.1. 2020 г. - снижение, 2021 г. - рост, 2022 г. - снижение



Подтип 4.2. 2020 г. - рост, 2021 г. - снижение, 2022 г. - рост



Динамика значений объема производства в городах подтипов 4.1-4.2,  
% к уровню 2019 года (в ценах 2019 года)

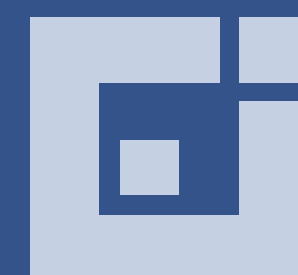
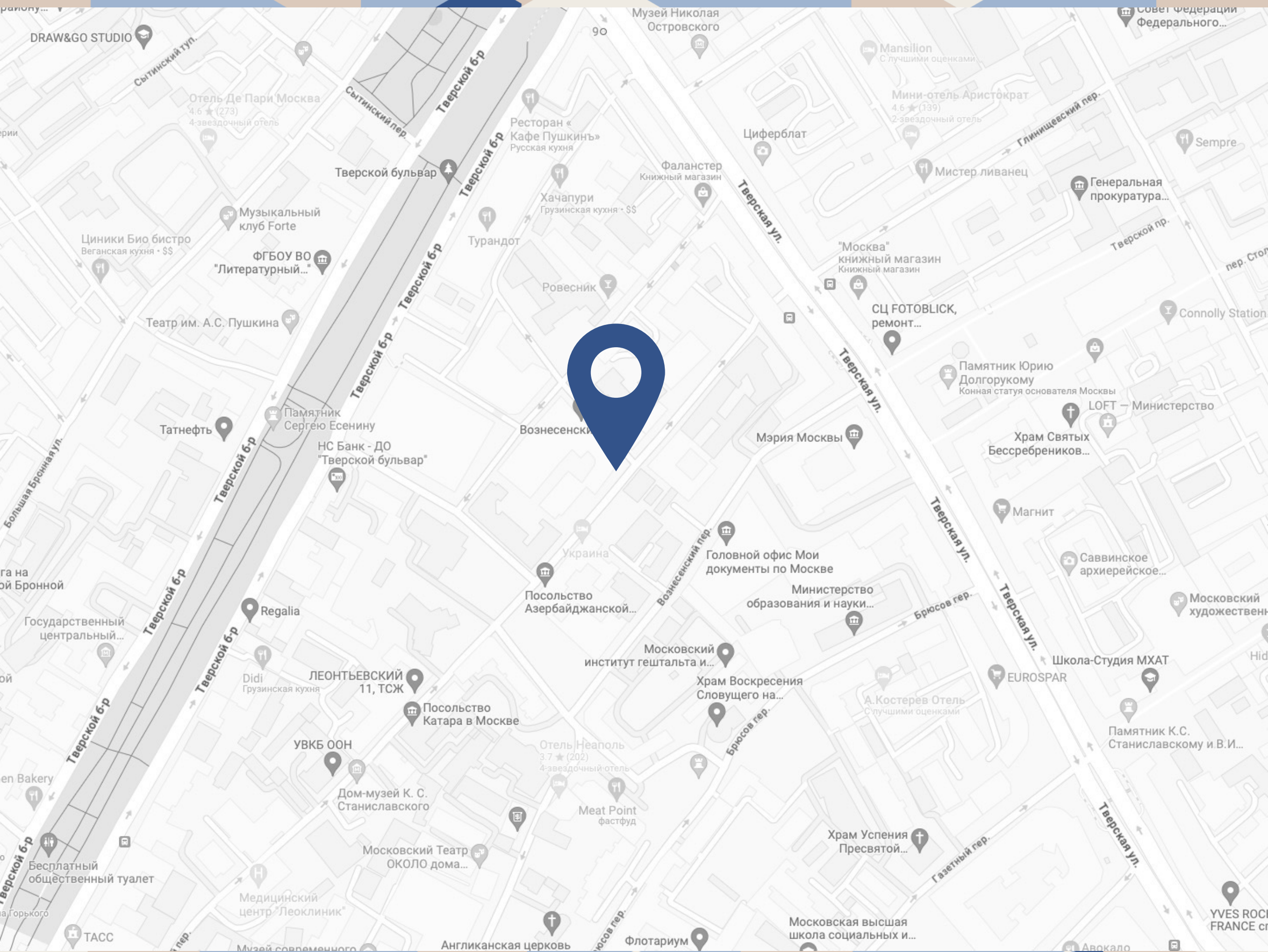


# Выводы

1. В выборке нет ни одного города, у которого значения показателей в реальном выражении снижались бы весь рассматриваемый период: у 66% городов объем производства в 2022 году превосходил уровень 2019 года. Можно сделать вывод о достаточно высокой резильентности российских городов, вошедших в выборку, но с оговоркой, что последствия санкционного давления по состоянию на конец 2022 года только начали проявляться. В то же время о в основном успешном преодолении городами последствий коронавирусного кризиса можно говорить утвердительно
2. Из всех рассматриваемых показателей в наибольшей степени коронавирусным кризисом был затронут оборот общественного питания: у 65% городов, по которым есть соответствующие данные, в 2020 году отмечался спад значения этого показателя. Оборот розничной торговли как «индикатор» коронавирусного кризиса не работает: соответствующий спад имел место только у 30% городов
3. В небольших городах коронавирусный спад в среднем проявлялся острее, чем в крупных. В то же время по итогам двух кризисов в сложном положении оказались ряд крупных региональных центров с диверсифицированной и отчасти «постиндустриализированной» экономикой
4. Исследовательская гипотеза в общих чертах подтвердилась: относительно более высокую устойчивость к обоим кризисным шокам продемонстрировали города с сырьевой экономикой и экономикой, завязанной на госсектор, в особенности, на стратегический сектор. В частности из этого принципа есть исключения, которые могут объясняться как трудноформализуемыми локальными особенностями, так и неадекватностью статистического учета
5. В силу частичной обусловленности специализации городов их географическим положением можно говорить и о географической выраженности типов реакции российских городов на кризисы: города Сибири, Дальнего Востока и Севера в целом обнаруживают более высокую «резильентность» по сравнению с городами центра Европейской части России







## ФОНД «ИНСТИТУТ ЭКОНОМИКИ ГОРОДА»

125375, Москва, Леонтьевский пер., д. 21/1, стр. 1, офис 7

Тел.: +7 (495) 212 05 11, +7 (915) 083 09 20

E-mail: [mailbox@urbaneconomics.ru](mailto:mailbox@urbaneconomics.ru)

Web-site: [www.urbaneconomics.ru](http://www.urbaneconomics.ru)

